

KLASIKA 520 ir KLASIKA 310 MONTAVIMO INSTRUKCIJA

Prekių užsakymo procesas

Siekiant įvykdyti sėkmingą stogo dangos lakštų gamybą, klientas atsakingam įmonės vadybininkui turi pateikti tikslius stogo konstrukcijos matmenis, kurie egzistuoja faktiškai, nes pagal juos bus vykdomas stogo dangos kiekio apskaičiavimas bei organizuojama stogo dangos lakštų gamyba. Kad įsitikintumėte, ar matmenys teisingi, privaloma pamatuoti visus stogo šlaitus. Taip pat užsakovas gali nupiešti preliminarų stogo brėžinį jame nurodydamas pagrindinius matmenis.

PASTABA: Pagrindinis punktas, kuris yra privalomas tiksliam matavimui – stogo lakštų ilgis matuojamas nuo toliausiai išsikišusio karnizo taško iki kraigo vidurio taško. Atvykus stogo dangai į objektą, įsitikinkite, kad pristatytos prekės yra tokios, kokias užsakėte ir atitinka visą prekių sąrašą važtaraštyje ar sąskaitoje faktūroje. Bet kokie trūkumai, defektai ar neatitikimai, transportavimo pažeidimai privalo būti surašyti siuntos lape ir nedelsiant perduoti UAB PLIENITAS vadybininkui.

PASTABA: Įmonė neprisiima papildomų kaštų dengimo atsakomybės, jei produktas buvo sumontuotas kitaip nei aprašyta montavimo instrukcijoje.

Transportavimas ir sandėliavimas

Transportuojant, privalo būti laikomasi visų saugaus transportavimo reikalavimų. Prekės privalo būti sukrautos į tokiems kroviniams skirtą transportuoti krovinį automobilį taisyklingai, kad prekėms nebūtų padaryta žala transportavimo metu. Viskas sutvirtinta, jeigu yra poreikis, diržais tinkama jėga prispaudžiant nestabiliai pakrautas prekes. Klasikos lakštai turi būti transportuojami su mediniais padėklais, kuriuos klientas užsisako įmonėje pirkdamas stogo dangą. Medinis padėklas yra pagaminamas reikiamo ilgio pagal stogo dangos ilgiausią lapą. Ant stogo dangos lakštų draudžiama krauti kitus krovinius, daiktus.



Taisyklingai pakrautų prekių į krovinį automobilį pavyzdys.

Stogo dangos lakštai iš automobilio, kuriuo transportuojama stogo danga, turi būti iškraunami ant žemės. Tarp lapų privalo būti palikti oro tarpai. Normaliomis lauko sąlygomis stogo lakštus galima laikyti ne ilgiau kaip mėnesį. Laikant ilgiau, lakštus reikia perdengti lentjuostėmis, kad tarp lakštų atsirastų oro tarpas, kuris neleistų kauptis drėgmei. Neišardykite transportavimui skirtų medinių palečių ar specialaus įpakavimo, jeigu tam naudosite kėlimo įrangą. Jeigu bus keliami atskiri lakštai, negalima ilgų lakštų kelti nei už jų galų, nei po kelis, kad neatsirastų trintis. Skardos lakštus privaloma kelti juos laikant už sudūrimo siūlės. Skardos lapai montavimui keliami išilgai atramų, keliant juos iš apačios. Kėlimo metu draudžiama stovėti apačioje lapų.

Darbo sauga

Vykdydami stogo dengimo darbus su plieno lakštais, privalu dėvėti apsauginius drabužius bei darbinės pirštines. Atsargiai elkitės su skardos lakštų aštriais galais ir kampais. Laikykitės darbo saugos, nevaikščiokite bei nestovėkite po lakštais, kai jie yra keliami ant stogo konstrukcijos. Būkite įsitikinę, kad diržai, kurie yra skirti kėlimui, yra tinkami naudoti pagal paskirtį ir pritaikyti lakštų svoriui kelti, taip pat, ar gerai pritvirtinti. Rekomenduojama neatlikti kėlimo darbų esant prastoms oro sąlygoms, gūsingam vėjui. Dirbdami ant stogo elkitės atidžiai, dėvėkite neslidžią avalynę, naudokitės saugumą užtikrinančiais saugos diržais. Stogo montavimo metu visada laikykitės darbo saugos taisyklių.

STOGO DANGA KLASIKA 520, KLASIKA 310. MONTAVIMAS

Montavimo pagrindai ir rekomendacijos

Pagal stogo konstrukciją, skardos lakštai klientui yra tiekiami supjauti ilgiais pagal poreikį. Esant specifinėms stogo konstrukcijoms, gali tekti skardos lakštus pjauti montavimo vietoje pagal esamą konstrukciją. Skardos lakštai privalo būti pjaustomi tik plieniniams lakštams pjauti skirtais įrankiais, kurie turi savybę neįkaisti pjovimo proceso metu.

PASTABA: Skardos lakštų griežtai negalima pjauti abrazyviniais diskais. Stogo lakštai montuojami statmenai (90 laipsnių kampu) karnizui. Prieš montuodami stogą, būtinai patikrinkite stogo nuolydžio kampą, šlaito ilgį ir plotį, kraigo ir karnizo tiesumą. Rekomenduojama: kuo labiau suniveliuoti (išlyginti) kiekvieno šlaito plokštumas, tvirtinant lakštus prie grebėstų, sraigtus sukėti ties pailgų skylučių centrais, neperveržti, kad esant temperatūriniam plėtimui lakštai galėtų judėti, montuojant stogo dangą bei kitus stogo elementus, kuo mažiau vaikščioti ant pačios dangos. Atlikdami stogo montavimo darbus, nepažeiskite skardos lakštų iki pat montavimo pradžios, kad aštrios plieno drožlės nepažeistų dangos paviršiaus ir būtų išvengta deklaruojamų eksploatacinių savybių praradimo. Visos pjaustymo metu atsiradusios atliekos turi būti kruopščiai nurinktos ir nuvalytos. Privaloma visus matomus, paviršiaus įbrėžimus ar įpjovimus padengti tam pritaikytais dažais, kurių paskirtis - remonto darbai. Šį produktą klientai gali įsigyti UAB Plienitas įmonėje kaip stogo aksesuarą atskirai arba kartu su stogo lakštais.

Plėvelės klojimas

Stogo plėvelės klojimą pradėkite horizontaliai nuo karnizo, kildami aukštyn link kraigo. Stogo plėvelė turėtų būti išleista bent po 200mm matuojant nuo sienos prie karnizo ir kraigo kraštų. Pirmiausiai užtieskite plėvelę ant stogo gegnių. Galutinai plėvelė tvirtinama sankabomis panaudojant tarpinę lystelę (ventiliacijai užtikrinti), ją prikalant gegnių kryptimi. Klokite plėvelę leidžiant jai laisvai kaboti tarp gegnių (žemiausiai apie 40 mm ties gegnių viduriu). Minimalus plėvelės užleidimas viena ant kitos horizontalia kryptimi yra 150 mm. Jeigu plėvelę reikia užleisti į ilgį, užlaidos turi būti ant gegnių ir ne mažesnės kaip 100 mm.

Grebėstavimas (atstumas tarp atramų)

Pradėkite grebėstavimą nuo karnizo. Pritvirtinkite pirmą grebėstą. Kitus grebėstus rekomenduojama tvirtinti 200-300 mm žingsniu tarp grebėstų centrų. Viršutinį grebėstą reikėtų tvirtinti taip, kad tvirtinimo sraigtai, tvirtinant pokraiginį ventiliacinį elementą, nepakliūtų į viršutinį grebėstą. Stogo grebėsto skersinį pjūvį reikia pasirinkti atitinkamai pagal gegnių ir grebėstų žingsnį.

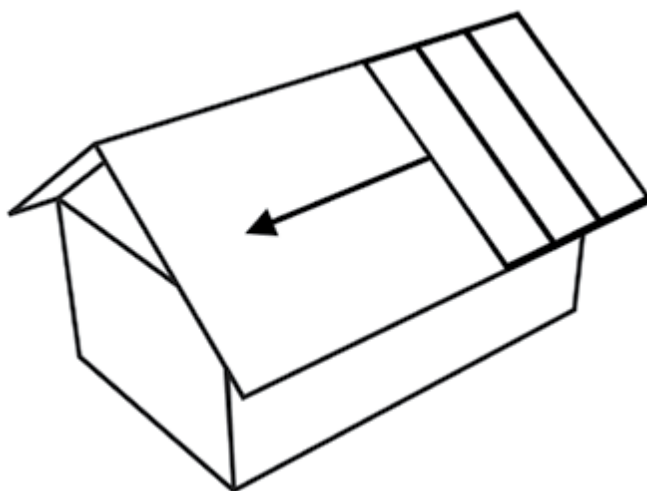
Tvirtinimo elementai

UAB PLIENITAS įmonė klasikiniams stogams standartiškai komplektuoja 4,2x25 dydžio cinkuotus sraigtus į medinius grebėstus. Apdailos detalėms naudojami 4,8x19 dydžio į metalą arba 4,8x28 dydžio į medieną tvirtinimo elementai.

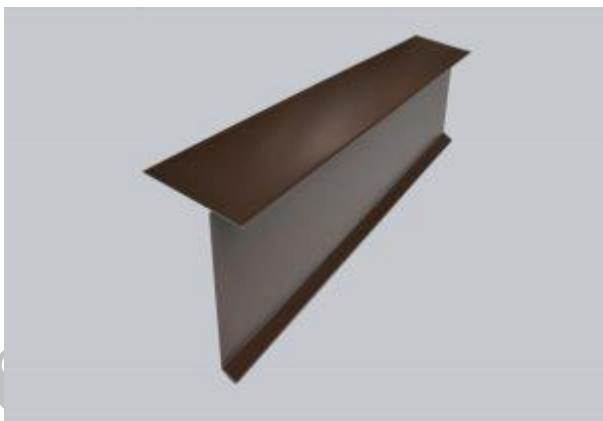


Stogo montavimas

Stogo lakštų montavimą visada pradėkite iš dešinės į kairę. Priklausomai nuo stogo matmenų ir formos, kraštinis stogo plokštumos lakštas kai kuriais atvejais gali būti labai siauras. Tokiu atveju įsitikinkite, ar pirmas lapas buvo sumontuotas teisingai.



Atlikdami pirmojo skardos lakšto montavimą, pritvirtinkite **karnizo lentą**.



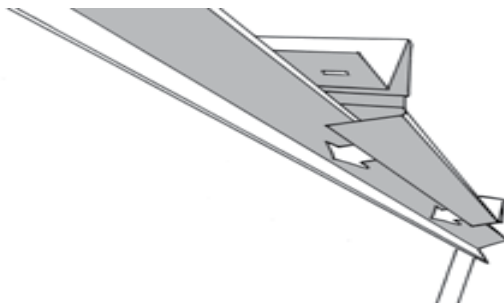
Karnizo lenta.



Lapas su 30mm iškirpimu skirtas karnizo lentos užkabinimui

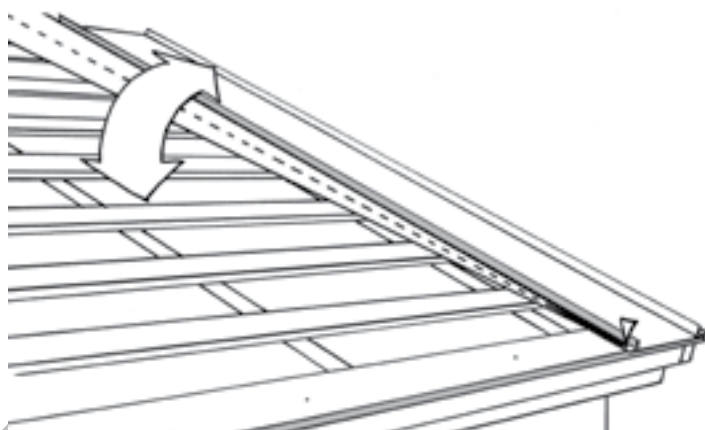
Lenta montuojama ją padėjus lygiagrečiai karnizui ir pritvirtinama sraigtais prie pirmo grebėsto. **Klasika520 ir Klasika310 skardos lapas su 30mm iškirpimu skirtas karnizo lentos užkabinimui.**

KLASIKA520 ir KLASIKA310 montavimas ties karnizo lenta



Pasitikrinkite karnizo lentos lygiavimą, pavyzdžiui, pažymėdami tiesią liniją išilgai karnizo ištempiant lygiavimo virvelę. Priklijuokite garso izoliacijos tarpines ant lakšto vidinės pusės ties jo viduriu. Tai yra PUR akustinė juosta, kuri yra komplektuojama kaip stogo aksesuaras įmonėje UAB PLIENITAS. PUR akustinė juosta privalo prasidėti nuo antro žemiausio grebėsto ir baigtis ties antru aukščiausiu grebėstu. Pastaroji juosta sumažina triukšmą, kurį sukelia įvairūs meteorologiniai veiksniai. Stogo lakštai visada montuojami statmenai karnizui. Montuokite taip, kad lakštas išsikištų nuo karnizo 30mm. Visu pirma, pritvirtinkite lakštą vienu sraigtu lakšto apatiniame kampe. Pritvirtinkite stogo lakštą per tvirtinimo angos vidurį. Sraigtais tvirtinant dangą, kartu pritvirtinama ir karnizo lenta. **PASTABA : Atkreipkite dėmesį į tvirtinimo stiprumą ir sraigtų sukimo kryptį. Per tvirtai prisukti sraigtais trukdys lakštų terminiam plėtimuisi. Įstrižas sraigtų įsukimas neleidžia teisingai suleisti lakštų per fiksavimo siūlę.**

Pirmasis lapas turi turėti taisyklingą ir teisingą 90 laipsnių kampą su karnizo lentos detale. Tokiu būdu bus lygiai dengiama visa plokštuma. Pirmiausia privaloma pritvirtinti lakštą per tvirtinimą vidinėje pusėje, o po to lakštą pritvirtinti išorinėje pusėje, kartu su vėjalente.



KLASIKA520 ir KLASIKA310 skardos lakštų fiksavimas

Pirmas ir paskutiniai du lakštai kiekvienoje stogo plokštumoje yra tvirtinami prie kiekvieno grebėsto. Visi likusieji lakštai tvirtinami prie viršutinio grebėsto, prie apatinių trijų grebėstų ir prie kas antro grebėsto. Išvardinti tvirtinimo principai galioja pastatams, kurių trumpiausias horizontalus matmuo palei žemę ne daugiau 12m. ir aukštis ne daugiau 15m.

PASTABA: Tik sumontavus lakštus, nuimkite apsauginę plėvelę nuo jau sumontuotų lakštų sudūrimo siūlės. Uždėkite kitą lakštą taip, kad valcas tiksliai dengtų prieš tai sumontuoto lakšto kraštą. Kai lakštas bus tikslioje vietoje – pradėdami nuo karnizo, spauskite jį kraigo link. Užfiksukite lakštą spausdami jį nuo karnizo link kraigo.

PASTABA: Sumontavus stogo skardos lakštus, taip pat ir stogo skardines apdailos detales, apsaugines plėveles būtina nuimti iškart nuo visų stogo detalių. Vėliau, dėl atmosferos poveikio, nuiminėjant plėveles gali likti klijų žymės, atsirasti neestetiskai atrodančių žymių.

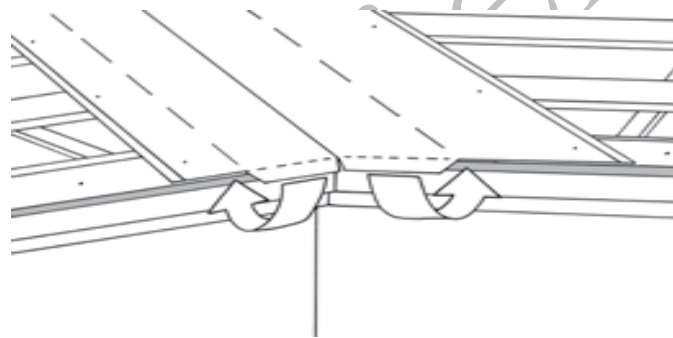
Užfiksavę sujungimo siūlę, sulygiuokite skardos lapus, kad pastarųjų galai būtų griežtai vienoje linijoje. Naudokite medinį plaktuką. Tęskite darbus toliau tokia pačia, anksčiau instrukcijoje nurodyta, tvarka.

Stogo vidinio kampo (sąlajos) montavimas



Sąlaja – 2 stogo plokštumų sudūrimo vieta.

Lentų paklotas sąlajai turi būti tame pačiame lygyje (aukštyje) kaip ir grebėstai. Palikite apie 20 mm ventilacijos tarpus tarp vidinio kampo sandūros lentų. Išpjaukite karnizo lentą pagal formą ir įmontuokite į stogo vidinį kampą. Padėkite sąlają į reikiamą vietą. Pirmiausiai užfiksuokite sraigtais. Vidinės sąlajos turi persidengti mažiausiai 200 mm. Sąlajų sudūrimo vietose rekomenduojama naudoti sandarinimo mastiką. Ant sąlajos pasižymėkite stogo lakštų montavimo linijas. Mažiausias atstumas tarp šių žymėjimo linijų (žyminčių stogo lakštų padėčių) 200 mm. Vidinė sąlaja turi paljsti po stogo lakštais ne mažiau kaip 250 mm. Pagal karnizo formą, nukirpkite stogo sąlają.



Sąlajos galų užlenkimo kryptis

Sumontuokite stogo lakštus virš sąlajos. Užfiksuokite lakštų pripjovimo kampą



PASTABA: Pjaukite skardos lapą iš blogosios pusės.

Sumontuokite atpjautus lakštus iki pat kraigo. Lakštų ir sąlajos persidengimo vietose rekomenduojama naudoti sandarinimo priemonę. Montuojant, atidžiai sekite ar montuojami lakštai atitinka ant sąlajos pasižymėtą lygiavimo liniją. Atpjautų lakštų apatinės briaunos užlenkite į vidų taip kad lakšto apačia galėtų tvirtai užsikabinti už sąlajos lankstinio krašto.

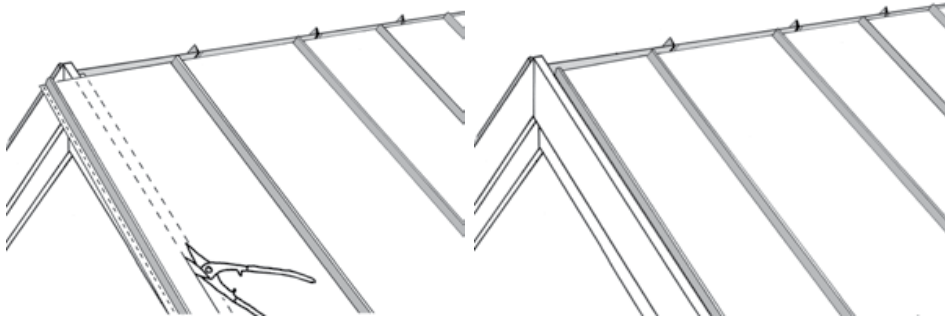
PASTABA: Sąlajos lakštų ilgiai turi būti nemažiau 30 mm ilgesni tam, kad atpjovus įstrižai lakštą liktų skardos suformuoti apatinį lakšto briaunos užlenkimą.

Užbaigiant stogo plokštumą, kruopščiai nušluostykite pjovimo ir gręžimo drožles minkštu šepetiu. Jeigu reikia, dažais pataisykite įbrėžimų ar pažeidimų vietas. Sumontuokite pagalbinį stogo lakštą tolesniam montavimui kitoje plokštumoje ir tęskite montavimo darbus toliau.

Kraigo bei vėjalenčių montavimas.

Stogo lakštai yra montuojami tol, kol juos galima pritvirtinti prie grebėstų. Pažymėkite stogo plokštumos pabaigą ant stogo lakšto, kuris išsikiša iš stogo plokštumos. Lakštą atpjaukite 50mm toliau nei pažymėjote stogo plokštumos pabaigą (link stogo plokštumos).

Nupjauto lakšto kraštas yra užlenkiamas į viršų pagal Klasika briaunos aukštį. Užlenktą kraštą vėliau uždengs vėjalentė.



Pritvirtinkite nupjautą stogo dangos lakštą prie paskutinio pilno lakšto. Skardinį stogo dangos lakšto kraštą tvirtinkite tvirtinimo detalėmis. Pridėkite klasikos dangai skirtą vėjalentę į reikiamą vietą. Atpjaukite ir suformuokite vėjalentės galus. Pritvirtinkite pastarąją dalį savisriegiais tik per stogo dangos lakštą. Vėjalentę rekomenduojama tvirtinti kas 400-600 mm, tačiau būtina atsižvelgti į grebėstavimo žingsnį. Taip pat pritvirtinkite vėjalentę prie stogo šoninės lentos kas 1000 mm. Rekomenduojama, kad vėjalenčių persidengimas turėtų būti ne mažesnis kaip 100 mm.



Vėjalentė skirta klasikinei stogo dangai KLASIKA520 ir KLASIKA310

Klasika520 ir Klasika310 kraigo tvirtinimo elemento vietą galima nustatyti prieš tai pridėjus kraigo elementą. Pažymėkite kraigo kraštą ant stogo lakštų. Kraigo tvirtinimo elementas montuojamas ne ant pažymėtos linijos, o 20mm nuo linijos link kraigo. Kraigo tvirtinimo elementas tvirtinamas prie stogo lakštų dviem savisriegiais.



Kraigo tvirtinimo elementai, kurie būtini montuojant kraigo detales klasikinei stogo dangai

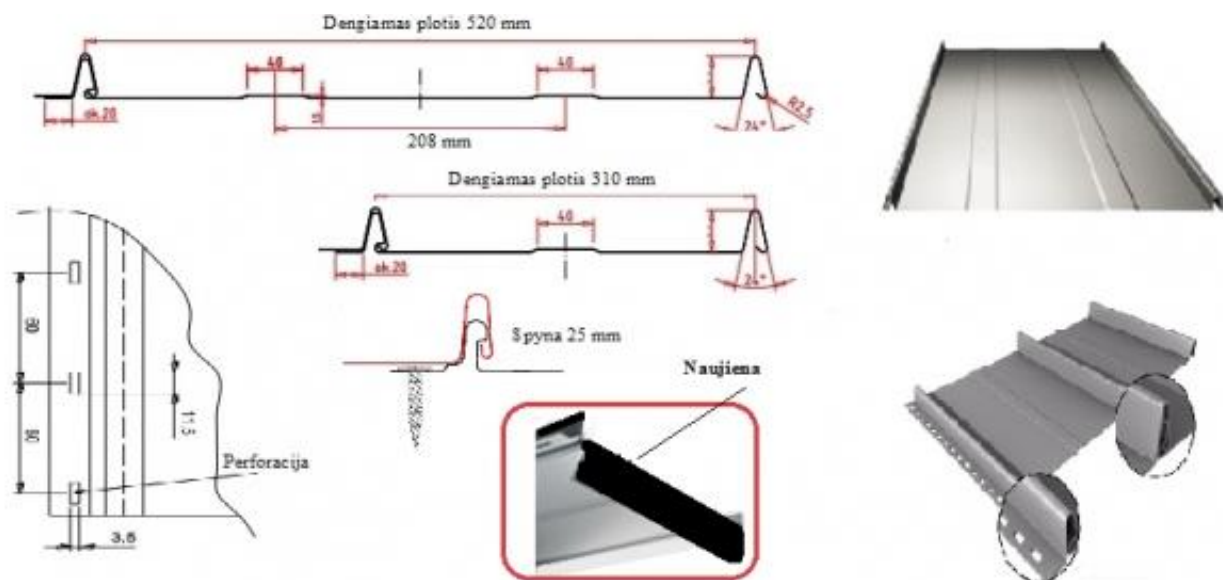
PASTABA: Elemento nemontuokite ant grebėsto.

Uždėkite stogo kraigą. Pritvirtinkite jį savisriegiais prie kraigo tvirtinimo elemento ne didesniu kaip 1000mm žingsniu. Kraigų persidengimas turi būti ne mažiau kaip 100 mm.

PASTABA: Netvirtinkite kraigo dalių vienos su kita, nes tai trukdys dalių temperatūriniam judėjimui.

Stogo dangos KLASIKA310 ir KLASIKA520 parametrai, bendra charakteristika

Naudingas plotis	520 -310 mm
Valco aukštis	25 mm
Žaliavos markė	S260GD+Z275
Dangos storis	0,5 -0,6 mm
Dangos ilgis	1,2 – 7,0 m
Dangos padengimas	Cinkas, aliumocinkas, poliesteris, modifikuotas poliesteris, poliuretanas
Svoris	4,6n- 5,6 kg/m ² ;
Nuolydis	Minimalus 8*(14%)



Klasikinė stogo danga pažįstama iš tiesių linijų bei nuo seno naudojamų formų. Pagal naujas technologijas pagamintą stogo dangą lengva montuoti, nereikia jokių specialių įrankių. Ši danga tinka mažo nuolydžio stogams. Stogo danga Plienitas Klasika – tai klasikinio profilio danga, savyje derinanti grožį, montavimo paprastumą ir mažą stogo konstrukcijos svorį. Šios savybės suteikia galimybę dengti valciniu profiliu sudėtingiausias stogo konstrukcijas, o jų patikimumas ir ilgaamžiškumas sumažina išlaidas, skirtas stogo konstrukcijos aptarnavimui ir remontui. Plienitas Klasika – tai plieninės dangos lakštai, padengti cinku, aliumocinku ir polimeriniu sluoksniu, todėl yra idealiai tinkantys mūsų klimato juostai. Mūsų siūloma klasikinė stogo danga gaminama lygiu arba reljefiniu paviršiumi.

Pagrindiniai KLASIKA 520 ir KLASIKA 310 stogo dangos privalumai

Lengva - neapkrauna kitų namo sienų ir pamatų, nedidelė stogo konstrukcijos kaina.

Paprastas montavimas – tvirtinama paslėptais varžtais, o siūlės užspaudžiamos rankiniu būdu.

Ilgamžiškumas – atsparumas korozijai ir spalvos pokyčiams.

Estetinis vaizdas – didelė spalvų ir polimerinių dangų gausa.

Ekologiškumas ir patraukli kaina.

Plienitas Klasika lakštai gaminami 520 mm. arba 310mm. efektyvaus pločio. Gali turėti standumo briaunas. Klientams pageidaujant galima iškirsti lakšto apačioje briaunas, lakšto užkabinimui ant laštakio – karnizo lentos. Savo klientams skoliname užlenkimo įrankį.

Stogo dangos priežiūra ir eksploatacija

Kad stogas tarnautų ilgai ir būtų geros būklės, reikalinga nuolatinė stogo priežiūra. Privaloma nuolatos tikrinti, kaip veikia stogo ventiliacija, kaip funkcionuoja lietaus vandens nuvedimo sistema, kokia yra stogo saugos elementų būklė, kokia yra sandarumą ir tvirtinimą užtikrinančių mazgų būklė. Patikrinkite, kokia yra stogo dangos lakštų ir skardos lankstinių būklė. Privalu periodiškai valyti stogą, žiemos metu pašalinti sniegą, visus metus nuo stogo konstrukcijos būtina pašalinti lapus, šakeles ir panašius nešvarumus.

Rekomenduojame kasmet valyti sąlajas ir lietaus vandens nuvedimo sistemas. Jei valote stogą nuo sniego, palikite apie 100 mm sniego sluoksnį, kad nepažeistumėte stogo dangos. Nešvarias vietas plaukite minkštu šepetiu ir vandeniu, galite naudoti aukšto slėgio plovimo aparatus (iki 50 bar). Stipriai suteptos vietos privalo būti plaunamos specialiais plovikliais, skirtais plauti dažytiems paviršiams. Naudodami įvairius chemikalus, susipažinkite su jų naudojimo instrukcija. Senas dėmes bandykite nuvalyti skudurėliu, suvilgytu vaitspiritu. Dažyta danga turi būti valoma iš viršaus į apačią, kad visos priemonės kuo geriau nusiplautų nuo paviršiaus. Galiausiai išplaukite vandeniu lietaus vandens nuvedimo sistemą.

